



photo Igor Míchal

HISTORIE VLIVU ČLOVĚKA NA LESY

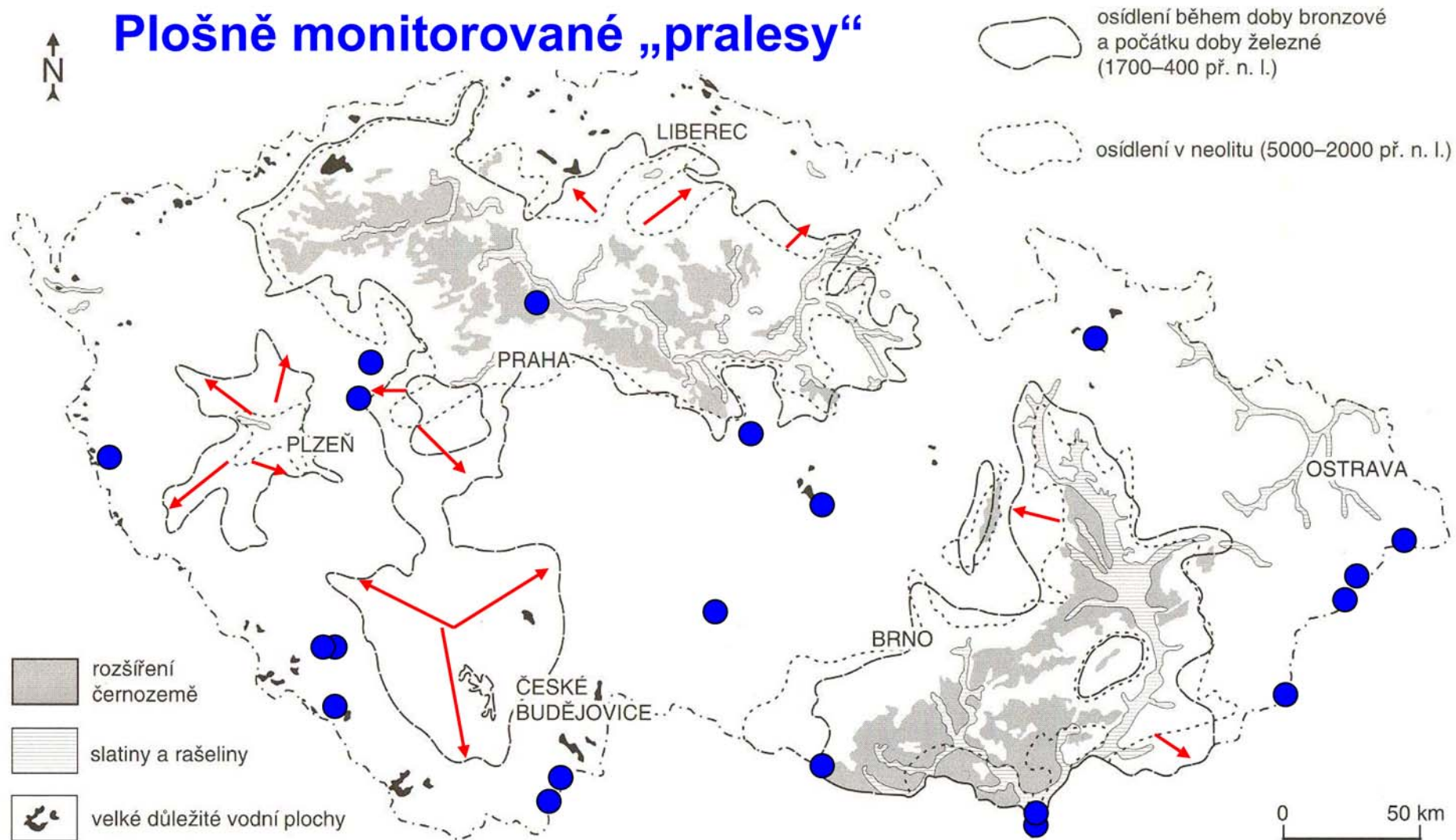
od starověku do současnosti

Tomáš Vrška

VÚKOZ, v.v.i.
Oddělení ekologie lesa
Lidická 25/27, 602 00 Brno

Mladší holocén – vývoj lesů bez člověka vs. utvářených člověkem

V nížinách zcela postrádáme přirozená společenstva



Obr. 282. Paleogeografická mapa a osídlení našeho území v holocénu (V. Ložek in M. Suk et al. 1984).

Klimaticko-geografický gradient

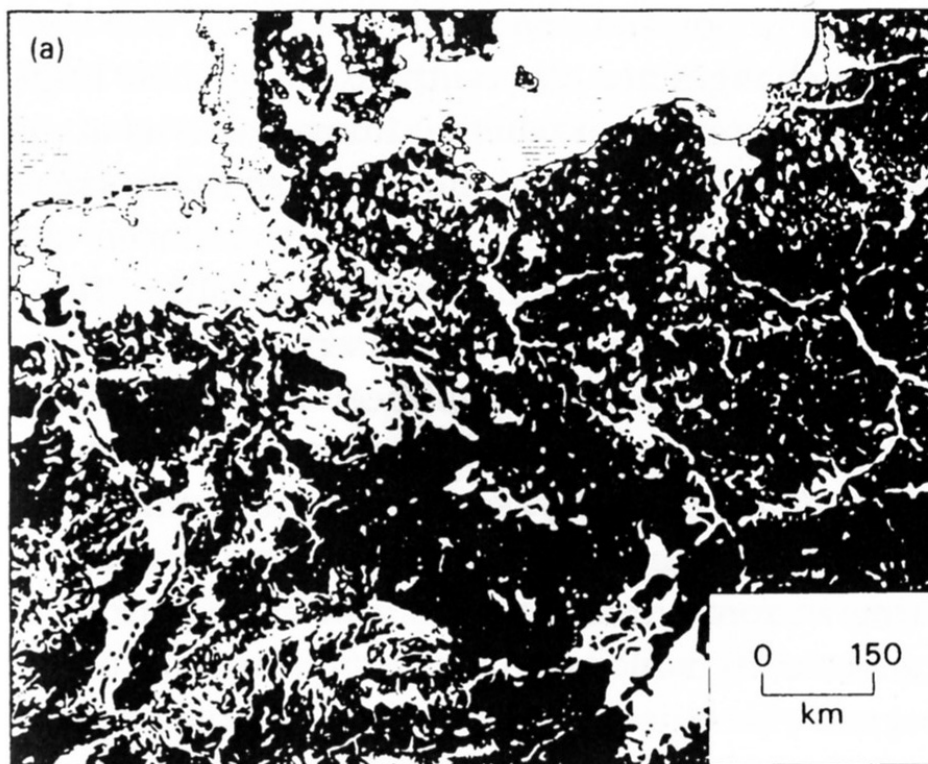
- nižší polohy – listnaté lesy; teplé podnebí, půdy často fluviálního nebo eolického původu – střední a dolní Polabí, Jižní Morava, Českobudějovicko, dolní Poohří
- střední polohy – smíšené lesy jehl.-list.; mírné podnebí, kambizemě – ČM vrchovina, podhůří všech hraničních pohoří, část středočeské pahorkatiny, nižší hory – Bílé Karpaty
- vyšší polohy – převážně jehl. lesy; chladné podnebí, kryptopodzoly – hraniční pohoří

Časová posloupnost

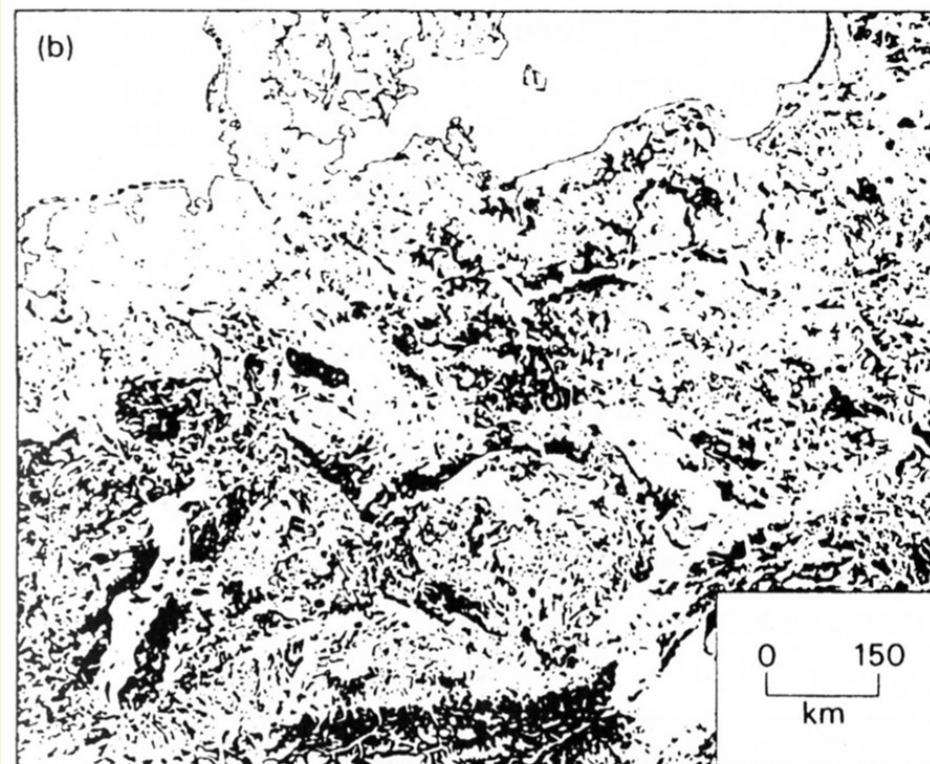
- Nástup středověku – 9. stol.
- Středověk – ranný do 12. stol
- Středověk vrcholný – do 15. stol.
- Novověk do vydání lesních řádů – do r. 1754
- Průmyslová revoluce – do poloviny 19. stol.
- Vznik prvních lesních rezervací v první polovině 19. stol.
- První snahy o změnu stavu lesů v „biologickém“ pojetí

Změny v distribuci lesů - FRAGMENTACE

Lesy v roce 900



Lesy v roce 1900



podle Thomas 1956

Časová posloupnost

Nástup středověku – 9. stol.

- Konec Velkomoravské říše
- Roztroušené kultury v Polabí
- Primitivní zemědělství, pastva
- Těžba silných stromů – lodě

Osídlení jenom v nižších polohách

Časová posloupnost

Středověk – ranný do 12. stol

- Rozsáhlá kolonizace nížin a pahorkatin
- Rozvoj a první vrchol českého státu – hraniční hvozdy
- Odlesnění v okolí důležitých sídel, hradů
- Význam klášterů
- Kosmova kronika

Časová posloupnost

Středověk vrcholný – do 15. stol.

- Od 13. stol budování měst
- Velká spotřeba dříví
- Rozvoj dolování rud
- Kolonizace středních poloh – ČM vrchovina, podhůří
- Les se obnovoval zcela spontánně

Časová posloupnost

Od počátku novověku (přelom 15.-16. stol.) do vydání lesních řádů – do r. 1754

- Postupně kritický stav lesa
- Veškeré možné využití – zemědělství, lov, řemesla
- Neexistence systematické péče o les
- „Světlé“ lesy
- Významná změna dřevinné skladby – více pionýrských dřevin
- Dosud minimální využití uhlí
- Kolonizace hor – např. Šumava – dřevo pro Prahu a posléze pro Vídeň
- Tereziánské řády – 1754, 1756

Raněnovověký les v Čechách

- ❖ žádné velké kompaktní lesní enklávy, i zbytek proředěn
- ❖ kromě „klasického“ využívání lesů řada pravděpodobně masových aktivit, o kterých nevíme téměř nic



převzato od J. Woitsche

LOV



převzato od J. Woitsche

ZEMĚDĚLSTVÍ



převzato od J. Woitsche

LESNÍ ŘEMESLA



převzato od J. Woitsche

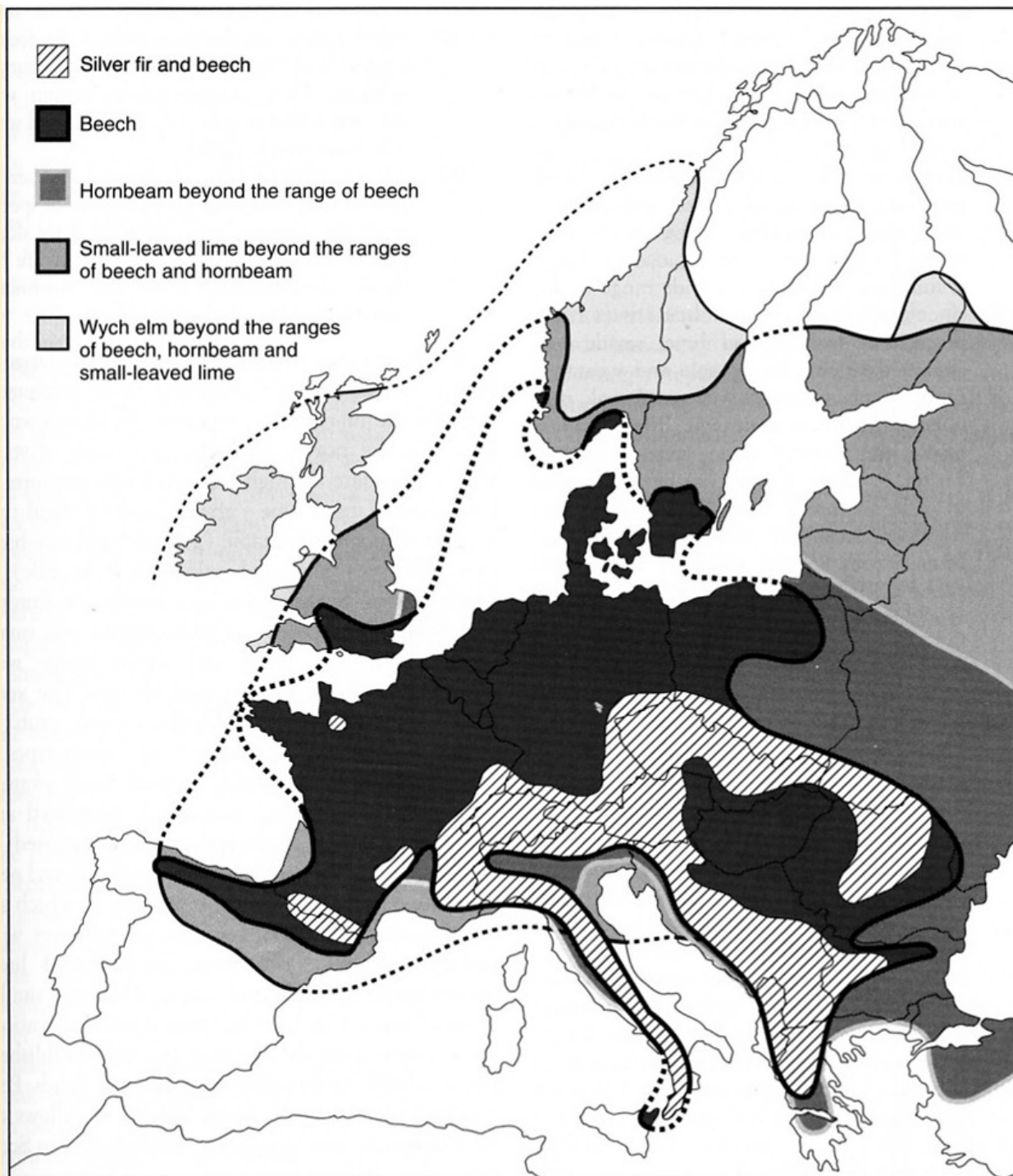
Závěry

- ❖ většinu lesů ve střední Evropě lze v období raného novověku (a pravděpodobně i dříve) považovat za utmark
- ❖ lesy plnily důležité ekonomické (subsistenční) funkce v rovině individuálního hospodaření i regionálních ekonomik; alespoň dočasně v nich pracovala či dokonce dlouhodobě přebývala nemalá část obyvatelstva raněnovověké vesnice tj. dominantních nositelů tzv. lidové kultury
- ❖ při hodnocení percepce lesa předindustriální společností je nezbytné zohlednit právě jejich povahu utmarku; to nezpochybňuje možnosti (biologicky???) a zejména sociálně resp. kulturně podmíněných rozdílů ve vnímání („prožívání“) různých typů krajiny a různých typů lesa
- ❖ tyto možnosti však nelze považovat za danosti a už vůbec nelze přenášet dnešní „sociálně konstruované lesy“ a způsoby jejich vnímání do minulosti

Časová posloupnost

Průmyslová revoluce – do poloviny 19. stol.

- nedostatek dřeva – nástup využití uhlí
- Nástup systematického lesního hospodaření
- Kolonizováno vše
- Faktický konec pastvy a hrabání steliva
- Faktické vyhubení predátorů
- Počátky lesnické politiky



podle Peterken 1996

Kde a proč se nám zachovaly přirozené lesy

- Hodnocení přirozenosti lesů (viz samostatná přednáška)
- Shluková analýza lokalit
- Promítnutí do mapy typů krajín podle reliéfu
- Promítnutí do mapy typů krajín podle osídlení
- Syntéza

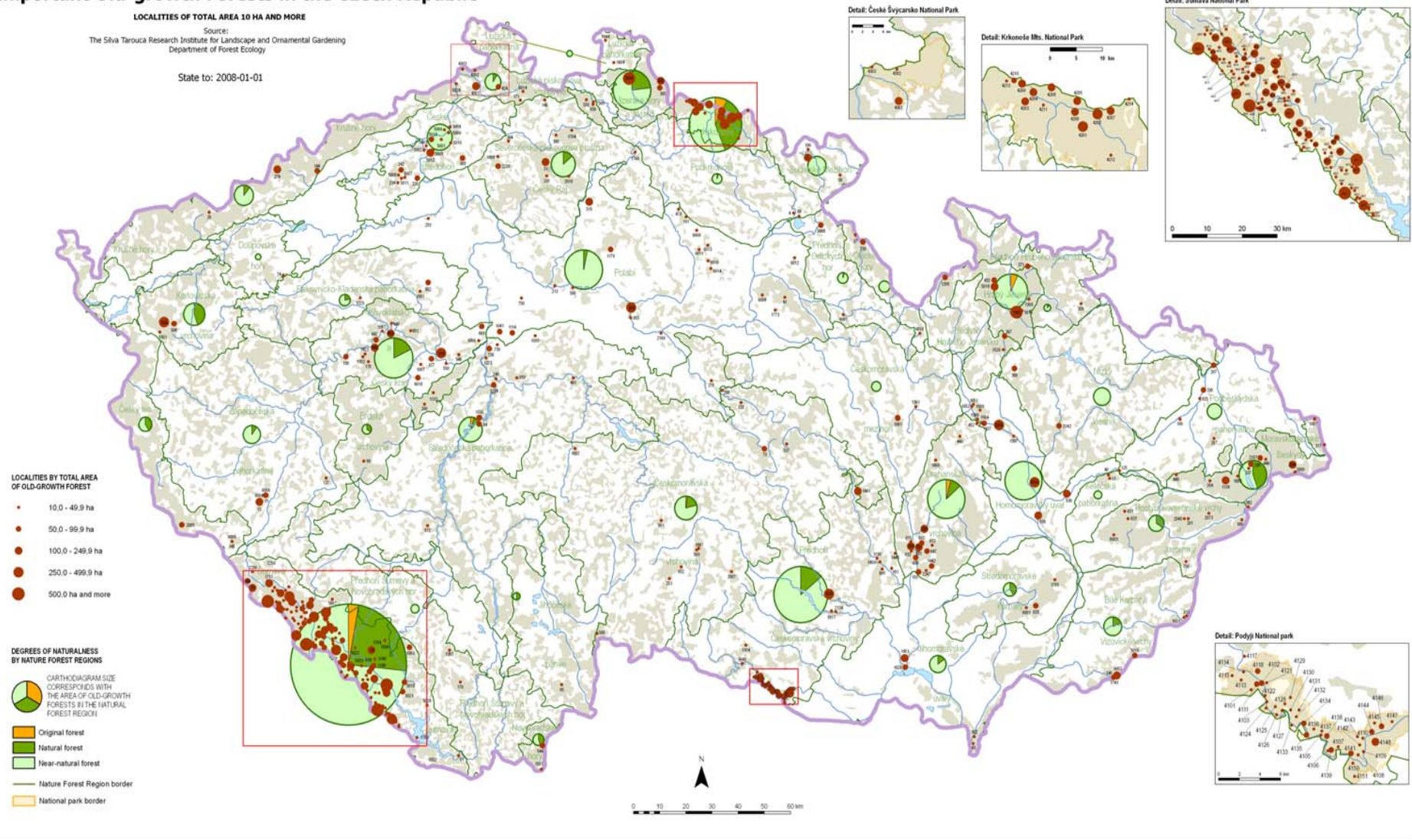
Kde a proč se nám zachovaly přirozené lesy

Important Old-growth Forests in the Czech Republic

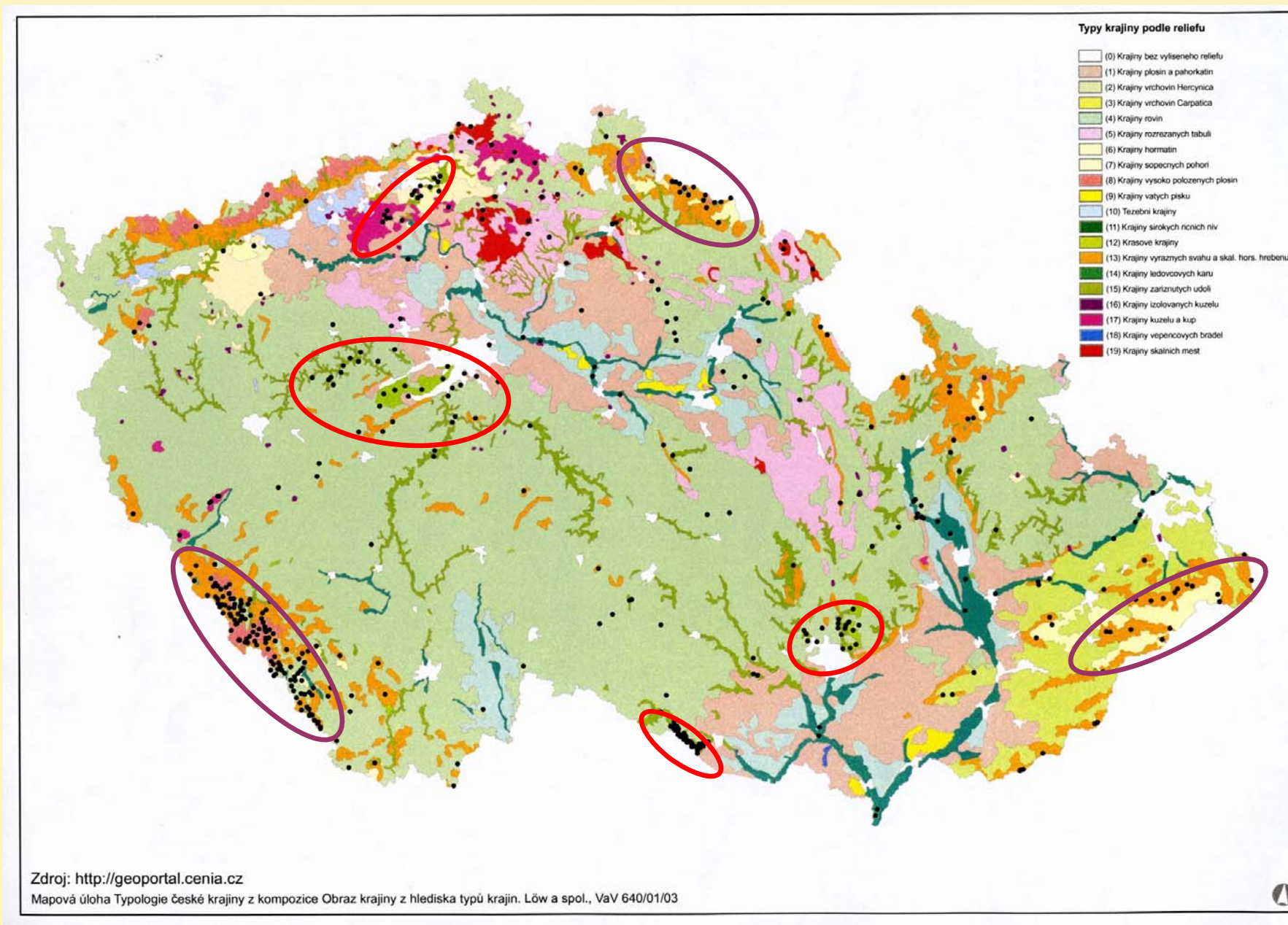
LOCALITIES OF TOTAL AREA 10 HA AND MORE

Source:
The Silva Tarouca Research Institute for Landscape and Ornamental Gardening
Department of Forest Ecology

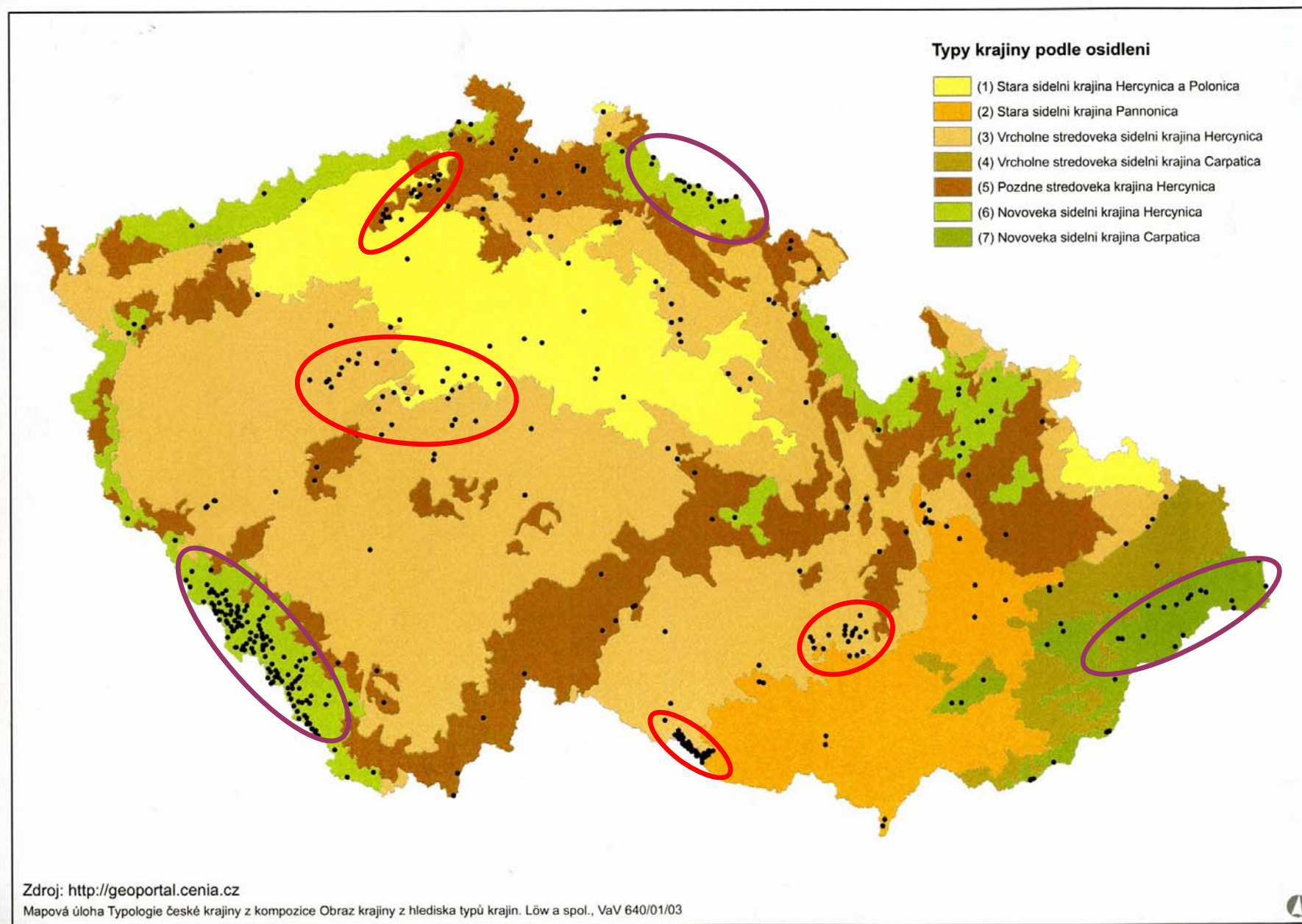
State to: 2008-01-01



Kde a proč se nám zachovaly přirozené lesy



Kde a proč se nám zachovaly přirozené lesy



Kde a proč se nám zachovaly přirozené lesy

NIŽŠÍ polohy

- reliéf – zaříznutá říční údolí a kras – tzn. přechodová pásma mezi nížinami a vrchovinami
- období – hranice starověkého a středověkého osídlení
- lesy se zachovaly na těžko přístupných polohách, které tehdy nebyly technologicky dosažitelné
- v okamžiku technologické dosažitelnosti (středověk) se kolonizace posunula do vyšších poloh (vrchoviny) s lepšími možnostmi využití lesů (vyšší zásoba dřeva atd.)

VYŠŠÍ polohy

- reliéf – horské svahy a hřebeny a vysoko položené plošiny
- období – novověk
- lesy se zachovaly v nejdolehlejších místech a v okamžiku jejich využitelnosti (19. stol.) již dochází k vědomé ochraně zbytků přirozených lesů – limitem přestává být technologická vyspělost

Časová posloupnost

Vznik prvních lesních rezervací v první polovině 19. stol.

- Žofín a Hojná Voda – 1838 – Jiří August František Langeval-Buquoy
- Boubín 1858 – Josef John
- Německo – Brocken v pohoří Harz – 1718; Theresienhain v Bavorsku – 1803
- Finsko – Esker/Punkaharju – 1802

Časová posloupnost

První snahy o změnu stavu lesů v „biologickém“ pojetí

- Cotta 1817 – přírůst
- Karl Gayer – clonná seč (druhá polovina 19. stol.)
- Alfred Möller – Dauerwald (první dvě dekády 20. stol.)
- Henri Biolley, Walter Ammon – výběrné hospodaření (konec 19. stol. a předválečné dekády)